

ВСЕРОССИЙСКАЯ ОЛИМПИАДА ШКОЛЬНИКОВ ПО РУССКОМУ ЯЗЫКУ

МУНИЦИПАЛЬНЫЙ ЭТАП
Возрастная группа – 10–11-е классы.

Уважаемый участник олимпиады!

Вам предстоит выполнить письменные задания.

Время выполнения заданий соревновательного тура – 3 астрономических часа (180 минут).

Выполнение письменных заданий целесообразно организовать следующим образом:

- не спеша, внимательно прочитайте задание;
- обдумайте и сформулируйте конкретный ответ только на поставленный вопрос;
- если Вы отвечаете на задание, связанное с заполнением таблицы или схемы, не старайтесь детализировать информацию, вписывайте только те сведения или данные, которые указаны в вопросе;
- особое внимание обратите на задания, в выполнении которых требуется выразить Ваше мнение с учётом анализа поставленной проблемы. Внимательно и вдумчиво определите смысл вопроса и логику ответа (последовательность и точность изложения). Отвечая на вопрос, предлагайте свой вариант решения проблемы, при этом ответ должен быть кратким, но содержать необходимую информацию.

Задание соревновательного тура считается выполненным, если Вы вовремя сдаёте его членам жюри.

№ задания	1	2	3	4	5	6	7	8	Сумма
Макс. балл	10	12	8	10	8	6	12	20	86
Балл									
Подпись проверяющего									

ЗАДАНИЕ № 1

В этом слове 8 букв и 8 звуков, из них 3 гласных и 5 согласных. Из его звуков могут получиться слова ТОЛИКА, АВТО, но из этих звуков нельзя записать транскрипцию загаданного слова. Из букв получатся слова: ВИЛКА, СЛИВА, ОЛИВКА, но из звуков этих слов нельзя записать транскрипцию загаданного слова.

1. Как выглядят графический и звуковой виды загаданного слова?

2. Какие ещё существительные в начальной форме можно составить из звуков этого слова (не менее 3 звуков, не более 2 слов)? Слова запишите в графическом и звуковом видах (ударность/безударность гласного можно не учитывать).

3. Какие существительные в начальной форме можно составить из букв слова (не менее 4 букв, не более 2 слов)?

ЗАДАНИЕ № 2

Даны слова: *беднота, лиловатый, чеховед, климатология, газификация, чернота, бунинoved, тарификация, булгаковед, розоволосый.*

Эти слова можно разделить на две группы: 1) слова, образованные простым соединением значащих частей, и 2) слова, у которых соединение значащих частей сопровождалось дополнительным преобразованием (одним и тем же для всех слов этой группы).

Постарайтесь догадаться, в чём заключается это дополнительное преобразование, сформулируйте его. Выпишите все слова второй группы и покажите для каждого из них, что это преобразование имеет место.

ЗАДАНИЕ № 3

В основном корпусе Национального корпуса русского языка словоформы снабжены морфологической и семантической (по значению слова) разметкой (каждой словоформе приписываются пометки, обозначающие её признаки). Но такие разборы не всегда соответствуют тем, которые сделал бы человек. Если поиск ведётся по корпусу с неснятой омонимией, то каждой словоформе приписываются сразу все возможные для неё разборы.

Например, морфологическая разметка для словоформы *уха* выглядит следующим образом.

	Морфологическая разметка
A1	Сущ., неодуш., ср. род, род. п., ед. ч.
A2	Сущ., неодуш., жен. род, им. п., ед. ч.

Ниже приведены разборы, которые в корпусе с неснятой омонимией соответствуют словоформам А, Б, В, Г. С помощью этих разборов можно однозначно определить, какие именно словоформы зашифрованы. В ответе запишите А, Б, В, Г (в нужной грамматической форме).

Примечание. В корпусе, по которому вёлся поиск, не расставлены ударения и не различаются буквы *e* и *ё*.

Словоформа А

	Морфологическая разметка	Семантическая разметка	Похожие слова
A1	Сущ., неодуш., муж. род, им. п., ед. ч.	Непредметное, движение	
A2	Сущ., неодуш., муж. род, вин. п., ед. ч.		
A3	Глаг., несов. в., неперех., изъяв. накл., наст. вр., 3-е лицо, ед. ч.	Физическое воздействие	Мотыжить

Словоформа Б

	Морфологическая раз-метка	Семантическая раз-метка	Похожие слова
Б1	Сущ., неодуш., ж. род, ед. ч., им. п.	Непредметное, отрицательная оценка	
Б2	Сущ., неодуш., ср. род, ед. ч., род. п.	Предметное, вещества и материалы, еда и напитки, жидкость	
Б3	Сущ., неодуш., ср. род, мн. ч., им. п.		
Б4	Сущ., неодуш., ср. род, мн. ч., вин. п.		

Словоформа В

	Морфологическая раз-метка	Семантическая раз-метка	Похожие слова
В1	Сущ., неодуш., жен. род, род. п., мн. ч.	Предметное, вещество и материалы, жидкость, эмоция	Соскочить
В2	Глаг., сов. вид, непереходн., действ. залог, изъяв. накл., пр. вр., м. род, ед. ч.	Движение	

Словоформа Г

	Морфологическая раз-метка	Семантическая раз-метка	Похожие слова
Г1	Сущ., неодуш., м. род, им. п., ед. ч.	Непредметное, совокупность объектов	
Г2	Сущ., неодуш., м. род, вин. п., ед. ч.		
Г3	Глаг., несов. вид, переходн., действ. залог, повел. накл., 2-е л., ед. ч.		Обить

Словоформа А _____

Словоформа Б _____

Словоформа В _____

Словоформа Г _____

ЗАДАНИЕ № 4

Известно, что паронимы – это слова, похожие по написанию и произношению, но имеющие разное значение. Установите соответствие и впишите *паронимы*.

Значения		Пары паронимов
1. Смазанный, пропитанный маслом	А. Человек, оставивший место своего жительства вследствие какого-нибудь бедствия	
2. Тот, кто предпринял тайный побег, спасся бегством	Б. Будничный, ограниченный мелкими житейскими интересами	
3. Станный, удивляющий необычностью	В. Относящийся к маслине (оливе), дереву или плодам	
4. Относящийся к мифу, содержащий в себе миф	Г. Удивительный по прелести, красоте; очень хороший, великолепный	
5. Относящийся к прозе, свойственный ей, написанный прозой	Д. Принадлежащий деду, отцу матери или отца	
6. Очень старый и устарелый	Е. Содержащий элементы вымысла, мифичности, несуществующий	бД дедовский – дедушкин

ЗАДАНИЕ № 5

Даны выдержки из Гражданского кодекса Российской Федерации.

1. Разделите их на две РАВНЫЕ группы по определённому принципу, связанному с построением и значением предложений. Охарактеризуйте данный принцип.

1) *Собственник может передать своё имущество в доверительное управление другому лицу (доверительному управляющему).*

2) *Объявление несовершеннолетнего дееспособным (эмансипация) производится по решению органа опеки и попечительства – с согласия обоих родителей, усыновителей или попечителя либо при отсутствии такого согласия – по решению суда.*

3) *С момента, когда должник (кредитор, третье лицо) осуществил выбор, обязательство перестаёт быть альтернативным.*

4) *Хозяйственные товарищества могут создаваться в организационно-правовой форме полного товарищества или товарищества на вере (коммандитного товарищества).*

5) *Альтернативным признаётся обязательство, по которому должник обязан совершить одно из двух или нескольких действий (воздержаться от совершения действий), выбор между которыми принадлежит должнику, если законом, иными правовыми актами или договором право выбора не предоставлено кредитору или третьему лицу.*

6) *В ходе проведения экспертизы заявленного обозначения проверяется также обоснованность указания места происхождения (производства) товара на территории Российской Федерации.*

Группа 1 (номера предложений)	Группа 2 (номера предложений)
Принцип объединения	

2. К какой из выделенных вами групп относятся следующие выдержки из Гражданского кодекса Российской Федерации? Если в каком-то случае вы затрудняетесь с ответом, укажите это. Кратко поясните ваше решение.

7) *Дети полнородных и неполнородных братьев и сестёр наследодателя (племянники и племянницы наследодателя) наследуют по праву представления.*

8) *Правила, предусмотренные настоящей статьёй, применяются лишь в случаях приобретения товара (выполнения работы, оказания услуги) в потребительских целях, а не для использования в предпринимательской деятельности.*

9) *Главой крестьянского (фермерского) хозяйства может быть гражданин, зарегистрированный в качестве индивидуального предпринимателя.*

10) *В случаях, предусмотренных законом, права, закрепляющие принадлежность объекта гражданских прав определённому лицу, ограничения таких прав и обременения имущества (права на имущество) подлежат государственной регистрации.*

11) *При наличии заслуживающих внимания обстоятельств опекун или попечитель может быть назначен органом опеки и попечительства по месту жительства опекуна (попечителя).*

Группа 1 (номера предложений)	Группа 2 (номера предложений)
«Сомнительное» предложение – номер _____	
Объяснение:	

Примечание: знание законодательства Российской Федерации для решения задачи не требуется.

ЗАДАНИЕ № 6

Есть люди, которые не понимают смысла некоторых пословиц и поговорок, поэтому для них требуются специальные «научные» пояснения. Попробуйте из таких пояснений восстановить известные пословицы и поговорки.

«Научное» пояснение	Пословица/поговорка
Бинарный характер высказывания индивида женского пола, утратившего социальную активность	
Проблема транспортировки жидкости в сосуде переменной плотности	
Случай выгоды низкого IQ для осуществления трудовой деятельности	
Случай отрицательного отношения людей с низким IQ к юридическим актам	
Отрицательное отношение домашней птицы к нежвачным парнокопытным	
Правильный выбор места насекомых на длинном деревянном цилиндре	

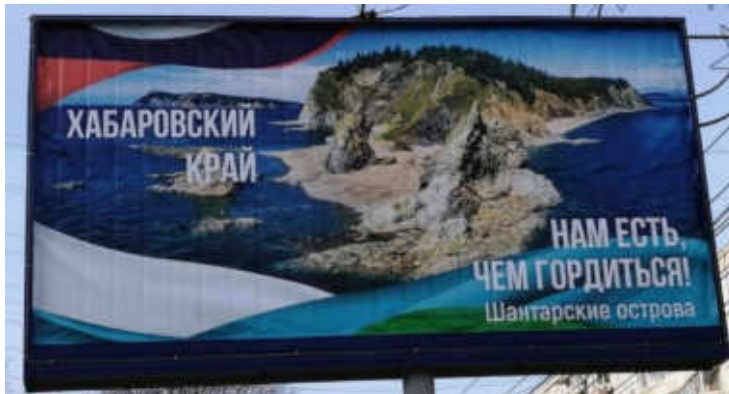
ЗАДАНИЕ № 7

Посмотрите внимательно на иллюстрации (рекламные тексты, вывески, объявления и т. п.). Определите, какие ошибки допущены в данных текстах, исправьте их, прокомментируйте. Назовите, какой тип ошибки отмечается в данных рекламных текстах.

А.



Б.



В.

<https://www.vesti.ru/doc.htm>

Внучка Елизаветы II
вышла замуж за
бывшего официанта в
русском кокошнике

Г.



ЗАДАНИЕ № 8

Переведите текст на современный русский язык и ответьте на вопросы.

Иван Фразинъ Болпъ тамошние земан рожение и знаем тамо, и зваза ему (Тривизану) вса та, о чемъ пришеаь на Москву, а оу великого княза еще не была. Фразинъ же, нашъ денежникъ, не велѣаь тому Тривизану о томъ бити челомъ великому князю, глагола ему: «О сем ти ему бити челомъ, великому князю, да поминки великие подавати? Я могу то азъ здѣлати опроч великого княза и до царя допровожаю та». Я к великому князю пришеа Фразинъ с тѣмъ Тривизаномъ, назвааь его князькомъ венецискомъ, а к сабѣ племенникомъ, а рекши, пришеаь до него своимъ дѣломъ да и гостьбою, да то оу великого княза оутанан.

(«Московская повесть о походе Ивана III Васильевича на Новгород»)

Перевод:

Вопросы:

1. Сделайте морфемный разбор слова «гостьбою». Как можно перевести это слово на современный русский язык? Приведите 2 слова из современного русского языка, образованных с помощью указанного суффикса.

2. Вставьте пропущенные слова, которые исторически восходят к одному и тому же корню

А. _____ – это существительное мужского рода 2-го склонения от слова «гостьба».

Б. _____ – это устаревшее существительное мужского рода 2-го склонения, образованное с помощью суффикса со значением ‘вид деятельности, род занятия’.

В. _____ – это прилагательное от слова из п. А в начальной форме.

Г. _____ – это существительное женского рода 1-го склонения со значением ‘помещение, предназначенное для гостей’.

Д. _____ – это существительное имеет значения ‘большая проезжая дорога’ и ‘подарок, подношение’.

Е. _____ – это существительное имеет значения ‘большая дорога’ и ‘помещение для странствующих’.

3. Слово «поминки» имеет значение ‘дар в знак внимания’; приведите синоним к слову «поминки» из современного русского языка.

4. Какой фонетический процесс отражён в написании слова «здэлати»?
