

**Всероссийская олимпиада школьников по технологии**  
**Направление «Культура дома, дизайн и технологии»**  
**Муниципальный этап**  
**9-е классы**

**Ответы на задания теоретического тура для проверки**

<b>№ Воп роса</b>	<b>Ответ</b>
<i><b>Общая часть</b></i>	
1	Индивидуальная: 1; 5; 8. Коллективная: 2; 3; 4; 6; 7
2	При сгорании пластмасс затрачивается кислород воздуха, выделяется углекислый газ и вредные продукты сгорания в виде дыма и газов, загрязняющие атмосферу
3	Резюме – в переводе с латыни означает «жизнеописание» – должно содержать контактную информацию, достоверное, точное описание опыта человека, его квалификации, навыков, профессиональных характеристик и образования
4	Наводя камеру смартфона на чёрненький квадратик кьюар-кода, сканируя его, получаем доступ к большому объёму информации, а ссылка может вести куда угодно. Мошенники стали использовать технологию подмены штрих-кодов для обмана граждан и могут использовать его как канал для распространения фишинга
5	Тёплый воздух поднимается вверх и образует там застойную зону. Это воздух, который не участвует в общем теплообмене помещения
<i><b>Специальная часть</b></i>	
6	Рыбий зуб
7	А; Б; В; Г.
8	Венец
9	Дизайнер
10	1. На обработку линии талии – 10 мм. 2. На обработку боковых швов – 20–30 мм. 3. На обработку шаговых швов – 15–20 мм. 4. На обработку среднего шва – 15–20 мм. 5. На обработку низа изделия – 30–0 мм
11	Искусственные, синтетические
12	Коленкор
13	Неверно
14	Морепродукты содержат селен, незаменимый элемент для активизации иммунитета, Омега-3 жирные кислоты стимулируют защитную функцию лёгких, не позволяя оседать вирусам и бактериям
15	1. Энергетическая ценность пищи должна соответствовать энергетическим затратам организма. 2. Химический состав пищевых продуктов должен соответствовать физиологическим потребностям организма. 3. Пища должна поступать в организм регулярно, в определённом режиме
16	1. 36 час. 2. 24 час. 3. 12 час.
17	1 – Б,

	2 – В, 3 – Г, 4 – А
18	Накладные, внутренние, в швах, в рельефах
19	а) размер имущества семьи в денежном исчислении в этом году в сравнении с предыдущим; б) величины семейных доходов и расходов в этом году в сравнении с предыдущим
20	Вышивка

*Максимальный балл – 20.*

### Творческое задание

**21. Создать эскиз модели молодёжного платья, стиль классический. Выполнить описание модели, составить перечень деталей (таблица 1, 2).**

1. Выполните эскиз модели молодёжного платья, стиль классический, желательно в цвете (табл. 1).

2. Выполните полное описание созданной Вами модели молодёжного платья по представленному плану (табл. 1).

3. В таблице перечня деталей края напишите наименование основных и дополнительных деталей, их количество (табл. 2).

*Алгоритм выполнения задания*

Таблица 1

Модель молодёжного платья, стиль классический

Эскиз модели	Описание модели платья
<p><b>Справка:</b> стиль классический характеризуется деловитостью, подчёркнутой строгостью и минимумом деталей. Декоративная отделка в такой одежде почти отсутствует. Всё должно быть рационально, соответствовать назначению. Пропорции одежды соответствовать пропорциям человека. Основные членения формы одежды проходят в местах естественных членений фигуры. Линии формы в целом и деталей просты, лаконичны</p>	<p>1. Наименование деталей платья: _____</p> <p>2. Длина изделия: _____</p> <p>3. Вид воротника: _____</p> <p>4. Вид рукава: _____</p> <p>5. Наличие застёжки: _____</p> <p>6. Стиль: _____</p> <p>7. Силуэт: _____</p> <p>8. Конструктивные и декоративные линии: _____</p> <p>9. Вид отделки: _____</p> <p>10. Применяемая фурнитура: _____</p> <p>11. Вид применяемой ткани (состав): _____</p> <p>12. Дополнения к модели платья: _____</p>

Таблица 2

## Перечень деталей кроя платья

№	Наименование деталей	Количество деталей
1	Полочка	1/3
2	Спинка	1/3
3	Переднее, заднее полотнище юбки (отрезное по л/талии)	1/...
4	Рукав	
5	Воротник (обтачка)	
6	Подборт, (при наличии застёжки)	
7	Карман	
8	Пояс	
9	Оборка	
10	...	

**Максимальный балл – 5.**

Примечание: участник заполняет таблицу № 1, 2 с учётом своего эскиза модели и свойств, состава выбранной ткани, отделки.

**Лист оценки творческого задания в экземпляре выполнения тестовых работ участника, вопрос № 21.**

**Всероссийская олимпиада школьников по технологии  
номинация «Культура дома, дизайн и технологии»**

**Муниципальный этап  
9-е классы**

**ОТВЕТЫ**

**Практическое задание по технологии моделирования деталей швейных изделий  
Моделирование плечевого изделия – платья**

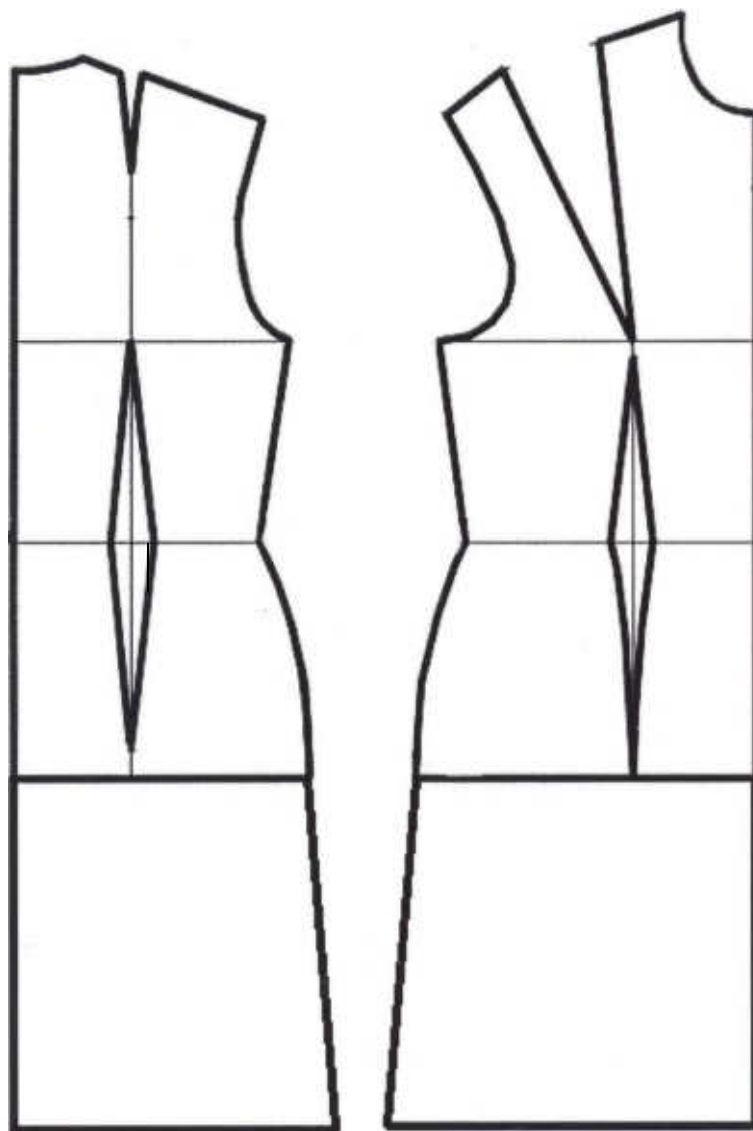
**Задание:**

1. Внимательно прочитайте описание модели и рассмотрите эскиз.
2. Найдите различия с базовой конструкцией.
3. В соответствии с эскизом нанесите новые фасонные линии, начертите недостающие детали и обозначьте ваши действия по моделированию на чертеже основы. Используйте для этого стрелки, значки, слова, список и т. д.
4. Перенесите линии фасона на шаблон из цветной бумаги.
5. Изготовьте из цветной бумаги детали выкройки для раскладки на ткани.
6. Аккуратно наклейте детали выкройки.
7. Нанесите на детали выкройки необходимые надписи для раскроя, обведите контур полученной выкройки.

Эскиз	Описание модели
	<p>Платье из тонкой шерстяной ткани А-силуэта длиной до середины колена.</p> <p>Плечевая вытачка на полочке перенесена в линию проймы и образует рельеф.</p> <p>V-образный вырез горловины на полочке, по спинке округлой формы.</p> <p>Длина линии плеча изменена.</p> <p>Горловина и пройма обработаны подкройной обтачкой.</p> <p>В среднем шве спинки потайная застёжка-молния</p>

Код \_\_\_\_\_

**Базовый чертёж основы платья для моделирования  
(цветной лист бумаги)**

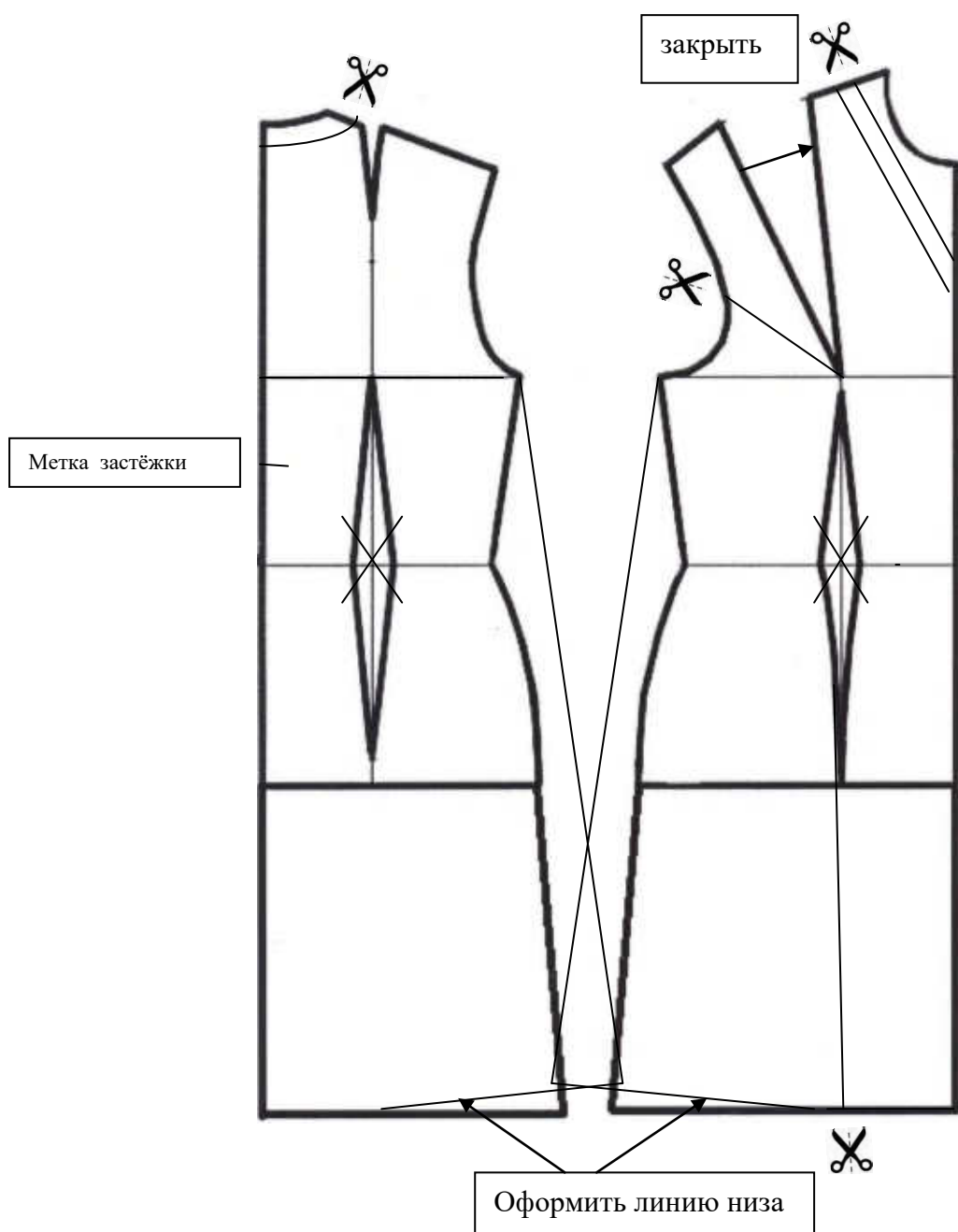


Код \_\_\_\_\_

### Контроль практического задания «Моделирование платья»

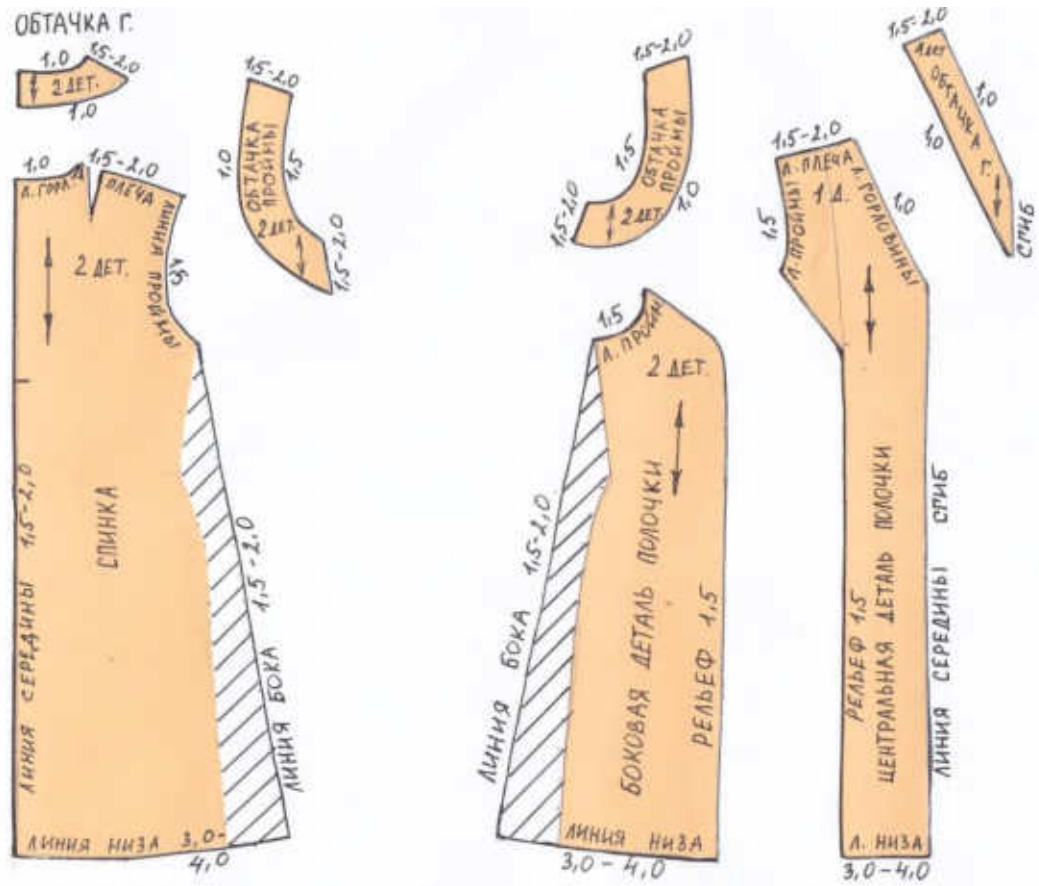
Нанесение линий фасона и необходимых надписей на чертёж основы платья

*Свои действия по моделированию участники олимпиады на листе «Контроль практического задания» могут оформить списком, алгоритмом или знаками со стрелками и словами, и т. д.*



Код \_\_\_\_\_

Результат моделирования (далее приклеить готовые выкройки модели)



Код \_\_\_\_\_

### Карта пооперационного контроля

№ п/п	Критерии оценивания	Баллы	Баллы по факту
	<b>Нанесение новых линий фасона и надписей на чертеже основы плечевого изделия</b>	<b>9</b>	
1	Оформление линий рельефов	2	
2	Оформление линий горловины	1	
3	Оформление линий расширения платья	1	
4	Оформление линий низа платья	1	
5	Наличие метки по средней линии спинки для застёжки	1	
6	Наличие линий переноса вытачки	2	
7.	Построение линий для обтачек горловины	1	
	<b>Подготовка выкроек платья к раскрою</b>	<b>11</b>	
8	Выполнение полного комплекта основных и дополнительных деталей, соответствие их форме	2	
9	Название деталей	1	
10	Количество деталей	1	
11	Направление долевой нити на деталях	2	
12	Сгибы тканей, линии середины деталей	1	
13	Припуски на обработку каждого среза	2	
14	Наличие метки местоположения застёжки	1	
15	Аккуратность выполнения моделирования	1	
	<b>ИТОГО</b>	<b>20</b>	



**Всероссийская олимпиада школьников муниципальный этап**  
**Профиль «Культура дома, дизайн и технологии»**  
**9-е классы**

<b>Критерии оценки творческого проекта (развёрнутая схема оценки)</b>			<b>Баллы</b>	<b>По факту</b>
Максимальное число баллов за выполнение и презентацию проектов – 40				
<b>Пояснительная записка – 10 баллов</b>	<b>1</b>	<b>Содержание и оформление документации проекта</b>	<b>10</b>	
	1.1	Общее оформление (ориентация на ГОСТ 7.32-2017 Межгосударственный стандарт оформления проектной документации) (да – 1; нет – 0)	1	
	<b>1.2</b>	<b>Качество теоретического исследования</b>	<b>3</b>	
	1.2.1	Наличие актуальности и обоснование проблемы в исследуемой сфере (да – 0,5; нет – 0)	0/0,5	
	1.2.2	Формулировка темы, целей и задач проекта (сформулированы полностью – 0,5; не сформулированы – 0)	0/0,5	
	1.2.3	Сбор информации по проблеме (проведение маркетингового исследования для выявления спроса на проектируемый объект труда) (да – 0,5; нет – 0)	0/0,5	
	1.2.4	Предпроектное исследование: анализ исторических прототипов и современных аналогов (да – 0,5; нет – 0)	0/0,5	
	1.2.5	Предложения решения выявленной проблемы. Авторская концепция проекта. Выбор оптимальной идеи. Описание проектируемого материального объекта (да – 0,5; нет – 0)	0/0,5	
	1.2.6	Применение методов проектирования и исследования анализируемой проблемы и знание процедур их проведения (умеет применять – 0,5; не умеет применять – 0)	0/0,5	
	<b>1.3</b>	<b>Креативность и новизна проекта</b>	<b>3</b>	
	1.3.1	Оригинальность предложенных идей: – форма и функция изделий: соответствие перспективным тенденциям моды, назначение, авангардность, креативность, следование традициям и т. д.; – конструкция: универсальность, эргономичность, оригинальность, лёгкость и т. д.; – колористика: соответствие актуальным тенденциям моды, интересное тональное и цветовое решение, пропорциональное соотношение цветов, значение и символика цвета в представленных объектах и т. д. (да – 1; нет – 0)	0/1	
	1.3.2	Новизна, значимость и уникальность проекта (разработка и изготовление авторских полотен; роспись тканей по авторским рисункам; разработка новых техник изготовления; оригинальное применение различных материалов; использование нетрадиционных материалов и авторских технологий и т. д.) (да – 2; представлены не в полной мере – 1; нет – 0)	0/1/2	
	<b>1.4</b>	<b>Разработка технологического процесса</b>	<b>3</b>	
	1.4.1	Выбор технологии изготовления, вида и класса технологического оборудования и приспособлений (есть ссылки или описание – 0,5; нет – 0)	0/0,5	

	1.4.2	Качество эскизов, схем, чертежей, технологических карт (уровень графической подачи с использованием компьютерных программ или от руки, соответствие чертежей ГОСТ) (да – 0,5; нет – 0)	0/0,5	
	1.4.3	Применение знаний методов дизайнерской работы в соответствующей индустрии. Умение анализировать результаты исследования, уровень обобщения; предложения по внедрению (да – 1; рассмотрен один критерий – 0,5; нет – 0)	0/0,5/ 1	
	1.4.4	Экономическая и экологическая оценка производства или изготовления изделия (да – 1; рассмотрен один критерий – 0,5; нет – 0)	0/0,5/ 1	
<b>Оцен- ка изде- лия – 20 бал- лов</b>	<b>2</b>	<b>Дизайн продукта творческого проекта</b>	<b>20</b>	
	2.1	Новизна и оригинальность продукта, его художественная выразительность, соответствие модным тенденциям: – яркая индивидуальность созданного образа, сила эмоционального воздействия конкурсного изделия (комплекта) (объект новый – 6; оригинальный – 3, стереотипный – 0)	0/3/6	
	2.2	Композиция проектируемого объекта, гармония, эстетика (внешняя форма, конструкция, колористика, декор и его оригинальность/художественное оформление) (целостность – 4; несбалансированность – 0)	0-4	
	2.3	Качество изготовления представляемого изделия, товарный вид (качественно – 4; требуется незначительная доработка – 2; некачественно – 0)	0/2/4	
	2.4	Рациональность или трудоёмкость создания продукта, сложность, многофункциональность и вариативность демонстрируемого изделия, авторский материал) (от 0 до 3)	0-3	
	2.5	Перспективность и конкурентоспособность спроектированной модели (арт-объекта или коллекции в производство; патентование полезной модели или оригинальной технологии изготовления) (от 0 до 3)	0-3	
<b>Оцен- ка защи- ты проек- та – 10 бал- лов</b>	<b>3</b>	<b>Процедура презентации проекта</b>	<b>10</b>	
	3.1	Регламент презентации (деловой этикет и имидж участника во время изложения материала; соблюдение временных рамок защиты) (от 0 до 2)	0/1/2	
	3.2	Качество подачи материала и представления изделия: – оригинальность представления и качество электронной презентации (1 балл); – культура речи, чёткость, конкретность и логика изложения проблемы исследования (1 балл); – владение понятийным профессиональным аппаратом (1 балл) (от 0 до 3)	0-3	
	3.3	Использование знаний вне школьной программы (от 0 до 2)	0/1/ 2	
	3.4	Понимание сути задаваемых вопросов и аргументированность ответов (от 0 до 2)	0/1/2	
	3.5	Соответствие содержания выводов содержанию цели и задач, конкретность и самостоятельность выводов (соответствует полностью – 1; не соответствует – 0)	0/1	
		<b>Итого</b>	<b>40</b>	

**Подписи членов жюри:**